

## 4.22. Ereignisse

### 4.22.1. Ansicht RoomRack mit Ereignissen

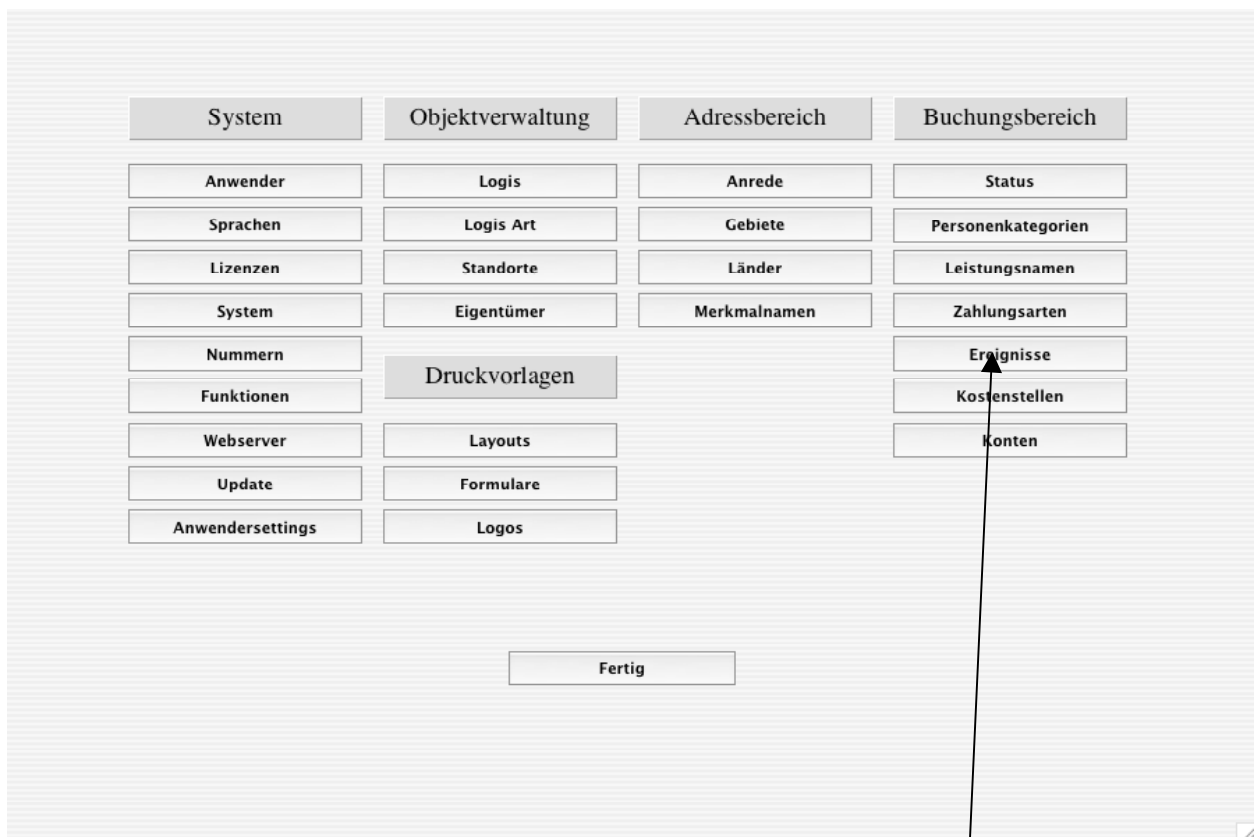
Die Ereignisse werden in der Kopfzeile des RoomRacks angezeigt.

Logis	Art	Do	Fr	Sa	So	Mo	Di	Mi	Do	Fr	Sa	So	Mo	Di	Mi	Do	Fr	Sa	So	Mo	Di	Mi	Do	Fr	Sa	So	Mo	Di	Mi	Do	Fr	Sa	So			
		25	26	27	28	29	30	31	1	2	3	4	5	6	7	8	9	10	11	12	13	14	15	16	17	18	19	20	21	22	23	24	25			
10	DD-Sta																																			
11	DDRSun																																			

Ereignisse/Feiertage

### 4.22.2. Ereignisse hinzufügen oder ändern

Einstieg über Stamm/Ereignisse



Ereignisse auswählen

## 4.22. Ereignisse

### Ansicht Auswahl Ereignisse

Neues Ereignis erstellen.

Ereignisse <span style="float: right;">350/350</span>						
Bezeichnung	Land	Beginn	Ende	Startzeit	Endzeit	
Nikolaus		06.12.2014	06.12.2014	00:00:00	00:00:00	
Maria Empfängnis		08.12.2014	08.12.2014	00:00:00	00:00:00	
Heiligabend		24.12.2014	24.12.2014	00:00:00	00:00:00	
1.Weihnachtstag		25.12.2014	25.12.2014	00:00:00	00:00:00	
2.Weihnachtstag		26.12.2014	26.12.2014	00:00:00	00:00:00	
Silvester		31.12.2014	31.12.2014	00:00:00	00:00:00	
Neujahr		01.01.2015	01.01.2015	00:00:00	00:00:00	
Berchtoldstag	CH	02.01.2015	02.01.2015	00:00:00	00:00:00	
Aschermittwoch		18.02.2015	18.02.2015	00:00:00	00:00:00	
Beginn Sommerzeit		29.03.2015	29.03.2015	00:00:00	00:00:00	
Ostersonntag		05.04.2015	05.04.2015	00:00:00	00:00:00	
Ostermontag		06.04.2015	06.04.2015	00:00:00	00:00:00	
Weisser Sonntag		12.04.2015	12.04.2015	00:00:00	00:00:00	
Tag der Arbeit		01.05.2015	01.05.2015	00:00:00	00:00:00	
Muttertag		10.05.2015	10.05.2015	00:00:00	00:00:00	
Himmelfahrt		14.05.2015	14.05.2015	00:00:00	00:00:00	
Pfingstsonntag		24.05.2015	24.05.2015	00:00:00	00:00:00	
Pfingstmontag		25.05.2015	25.05.2015	00:00:00	00:00:00	
Fronleichnam		04.06.2015	04.06.2015	00:00:00	00:00:00	
Nationalfeiertag	CH	01.08.2015	01.08.2015	00:00:00	00:00:00	
Maria Himmelfahrt		15.08.2015	15.08.2015	00:00:00	00:00:00	
Ende Sommerzeit		25.10.2015	25.10.2015	00:00:00	00:00:00	
Allerheiligen		01.11.2015	01.11.2015	00:00:00	00:00:00	
Buss und Bettag		18.11.2015	18.11.2015	00:00:00	00:00:00	
Nikolaus		06.12.2015	06.12.2015	00:00:00	00:00:00	
Maria Empfängnis		08.12.2015	08.12.2015	00:00:00	00:00:00	
Heiligabend		24.12.2015	24.12.2015	00:00:00	00:00:00	
1.Weihnachtstag		25.12.2015	25.12.2015	00:00:00	00:00:00	
2.Weihnachtstag		26.12.2015	26.12.2015	00:00:00	00:00:00	
Silvester		31.12.2015	31.12.2015	00:00:00	00:00:00	

*Ereignis erstellen*

## 4.22. Ereignisse

### 4.22.3. Ereignis bearbeiten

**Ereignisse**

Löschen Hilfe Info Vorheriger Nächster Drucken Abbrechen Sichern OK

Bezeichnung

Beginn  Startzeit

Ende  Endzeit

Land  Reihenfolge

Beschreibung

Farbdarstellung im RoomRack

Farbcode

Muster

#### **Bezeichnung**

Name des Feiertags oder des Ereignisses. Wird im RoomRack angezeigt.

#### **Beginn**

Beginn des Ereignisses.

#### **Startzeit**

Beginn des Ereignisses.

#### **Ende**

Ende des Ereignisses. Wählen Sie die Dauer so, dass das Ereignis markant im RoomRack dargestellt wird (z.B. das ganze Wochenende).

#### **Endzeit**

Ende des Ereignisses.

#### **Land**

Die Eingabe ist fakultativ und wird hauptsächlich durch die Updatefunktion von Oxygene benötigt. Wenn ein Land eingegeben wird, erscheint die Anzeige im RoomRack nur, wenn dieses Land auch in den Systemeinstellungen von Oxygene (Menü Datei/Ablage – Standardeinstellungen) eingegeben wurde.

## 4.22. Ereignisse

### Reihenfolge

Wenn an einem Tag mehrere Ereignisse vorhanden sind, wird die Anzeigefarbe im RoomRack nach der Reihenfolge bestimmt. Der tiefste Wert auf Reihenfolge bestimmt dann die Anzeigefarbe.

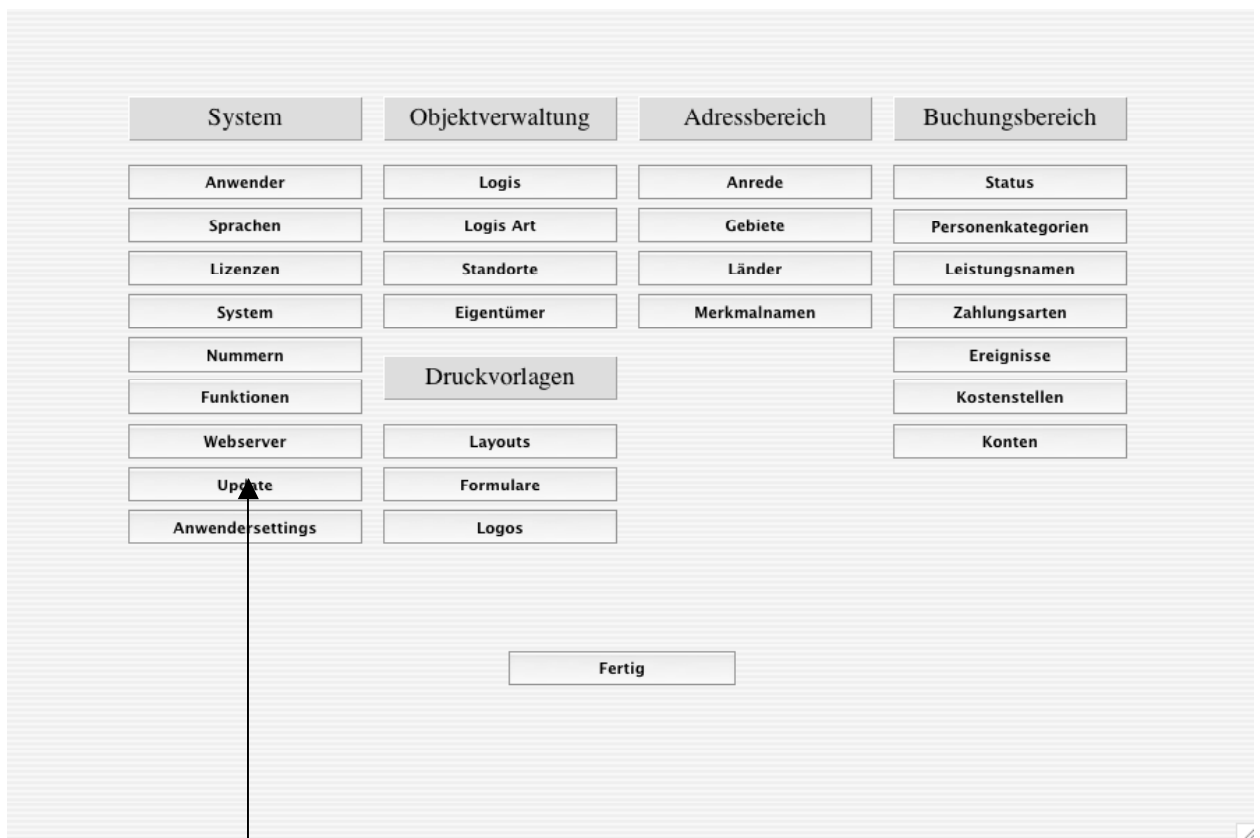
### Beschreibung

Freies Feld für Texteingaben.

### Farbcode

Mit der Farbauswahl-Palette kann die Anzeigefarbe im RoomRack des Ereignisses bestimmt werden. Standardmässig wird das Ereignis in blau angezeigt. Mit dem Button Standardwerte wird der Farbe der Defaultwert zugewiesen.

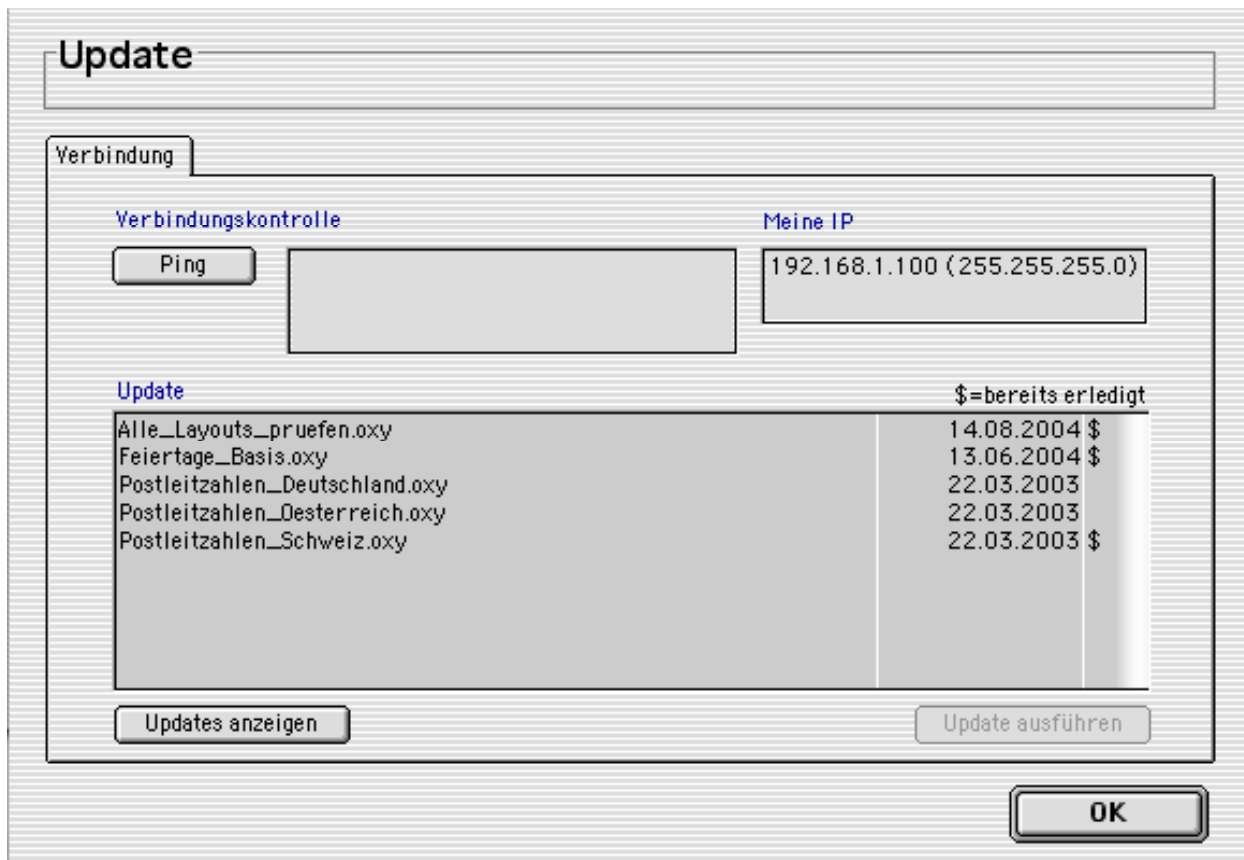
### 4.22.4. Updatefunktion



*Updatefunktion im Bereich Stamm*

## 4.22. Ereignisse

### Ansicht Updates



Weitere Informationen zu den Update-Funktionen sind in Kapitel 5.5 beschrieben.

## 4.22. Ereignisse

### 4.22.5. Import Ereignisse

Ereignisse können auch über die Import-Funktion von Oxygene importiert werden. Viele Programme können zum Beispiel csv-Format exportieren. Für das Macintosh-Kalenderprogramm „iCal“ steht eine spezielle Einstellung zur Verfügung.

The screenshot shows the 'Import' dialog box with the following elements:

- Title Bar:** 'Import' on the left, 'Ereignisse' on the right. Buttons for 'Abbrechen' (Cancel) and 'OK' are in the top right.
- Field List:** A table with two columns: 'Feldnamen' and 'Feldtyp'.

Feldnamen	Feldtyp
Bezeichnung	Alpha
Beginn	Datum
Ende	Datum
Erstellt	Alpha
ErstelltAM	Datum
ErstelltUM	Zeitfeld
Geaendert	Alpha
GeaendertAM	Datum
GeaendertUM	Zeitfeld
Land	Alpha
Startzeit	Zeitfeld
Endzeit	Zeitfeld
Beschreibung	Textfeld
Farbcode	Lange Ganzz...
Reihenfolge	Lange Ganzz...
- Action Buttons:** Einfügen, Alles Kopieren, Hinzufügen, Entfernen, Alles Entfernen, Formular laden, Formular sichern, Drucke Formular.
- Selected Fields:** A list box titled 'Ausgewählte Feldnamen'.
- Format Selection:** Two checkboxes: 'Internes Format' (unchecked) and 'iCal Format' (checked). An arrow points to the 'iCal Format' checkbox.
- ASCII-Codes:** Two input fields: 'Feldtrennung' (254) and 'Recordtrennung' (255).
- Export Settings:** A dropdown menu for 'Zeichensatz für Export' set to 'macintosh'.

*Einstellung für iCal*